

# 宮城県における「宿泊税」導入に関するアンケート

実施期間：令和6年8月1日～令和6年8月23日  
配布方法：38,100部折込  
折込地域：大崎市内  
折込媒体：河北、読売、朝日、毎日、日経、産経、大崎タイムス  
回答方法：用紙記入、webフォーム  
回答件数：1,541件（内web72件、無効扱い1件）

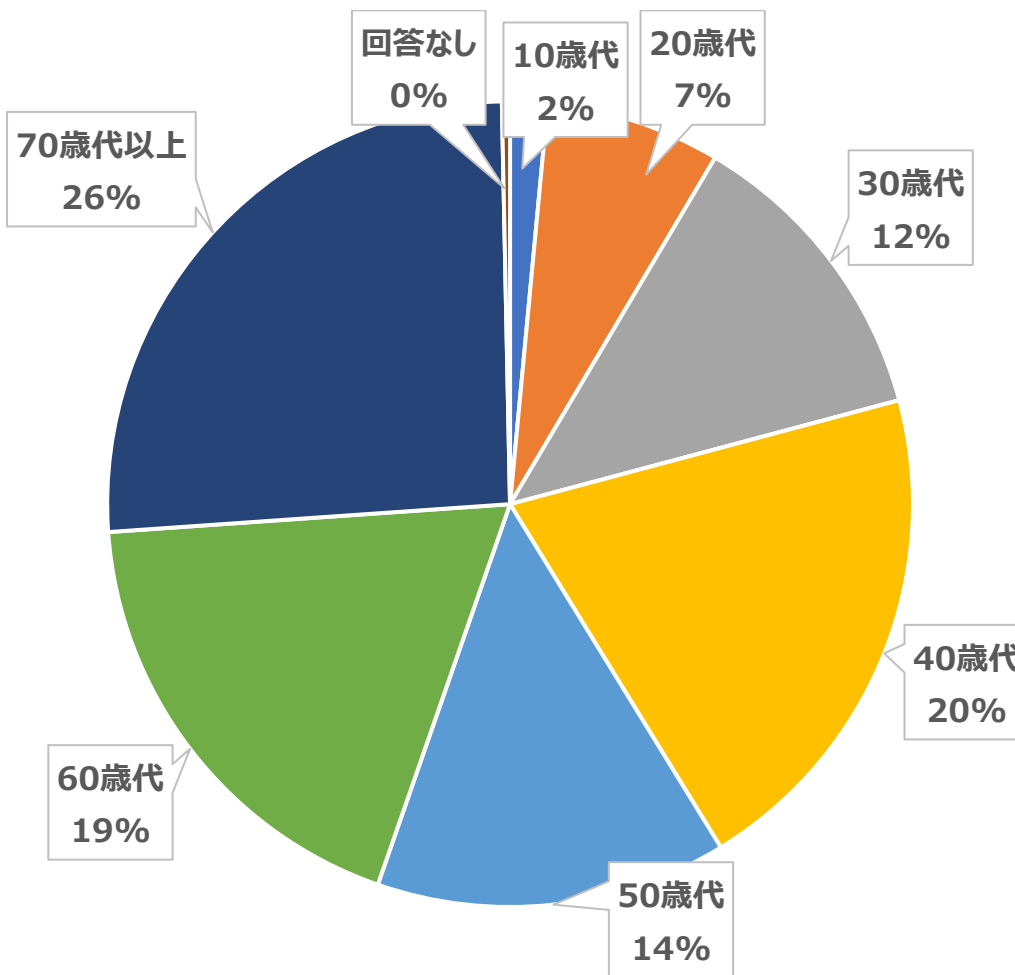
調 査：宮城県議会議員 さとう 仁一

# 【問 1】あなたについて教えてください

実施期間：令和6年8月1日～令和6年8月23日  
配布方法：38,100部折込  
折込地域：大崎市内  
折込媒体：河北、読売、朝日、毎日、日経、産経、大崎タイムス  
回答方法：用紙記入、webフォーム  
回答件数：1,541件（内web72件、無効扱い1件）  
調査：宮城県議会議員 さとう 仁一

## A、年代

10歳代	23人
20歳代	108人
30歳代	190人
40歳代	314人
50歳代	217人
60歳代	286人
70歳代以上	397人
回答なし	5人



■ 10歳代 ■ 20歳代 ■ 30歳代 ■ 40歳代 ■ 50歳代 ■ 60歳代 ■ 70歳代以上 ■ 回答なし

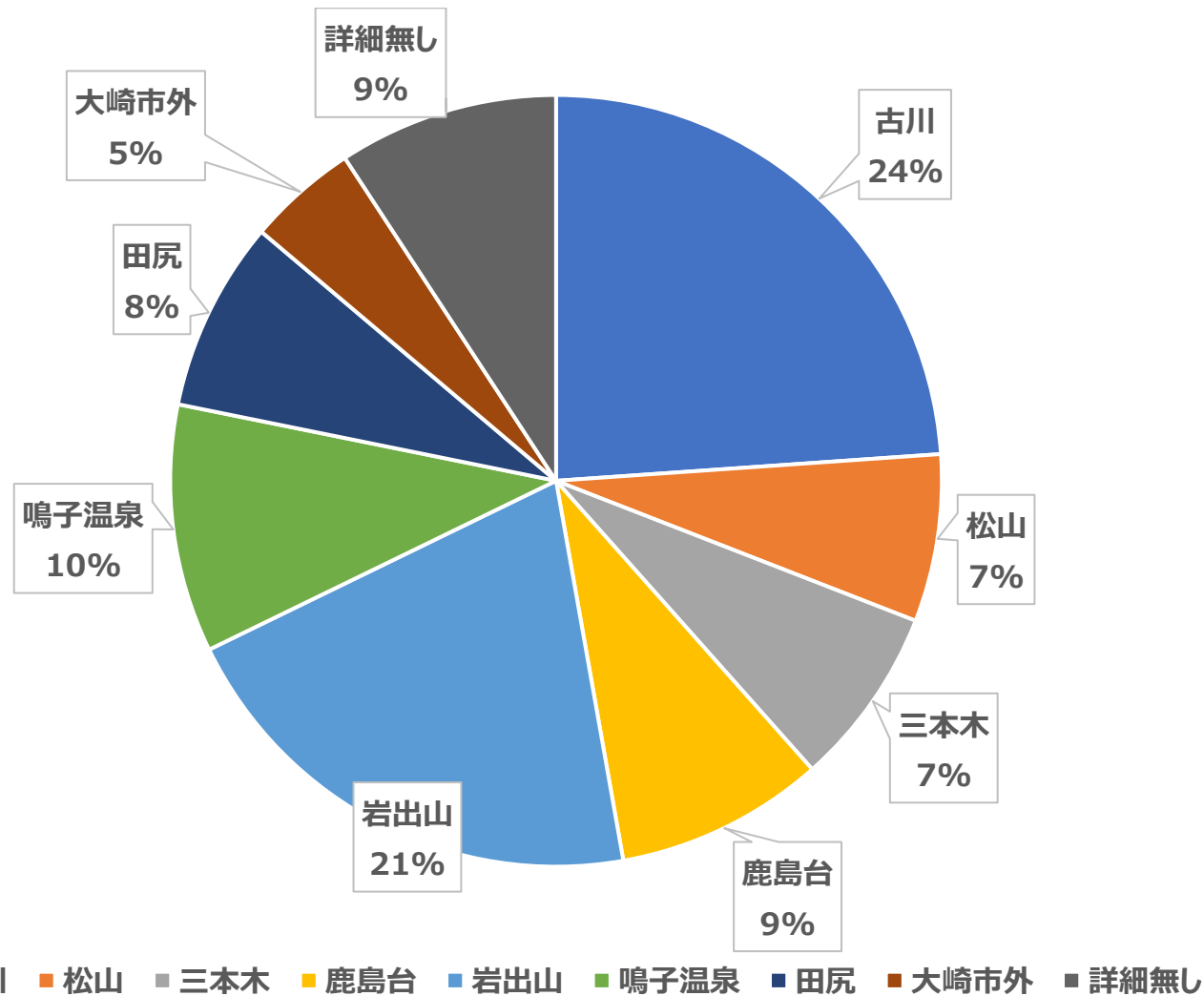
# 【問 1】あなたについて教えてください

実施期間：令和6年8月1日～令和6年8月23日  
 配布方法：38,100部折込  
 折込地域：大崎市内  
 折込媒体：河北、読売、朝日、毎日、日経、産経、大崎タイムス  
 回答方法：用紙記入、webフォーム  
 回答件数：1,541件（内web72件、無効扱い1件）  
 調査：宮城県議会議員 さとう 仁一

## B、地域

古川	368人
松山	108人
三本木	116人
鹿島台	135人
岩出山	317人
鳴子温泉	160人
田尻	123人
大崎市外	71人
詳細無し	142人

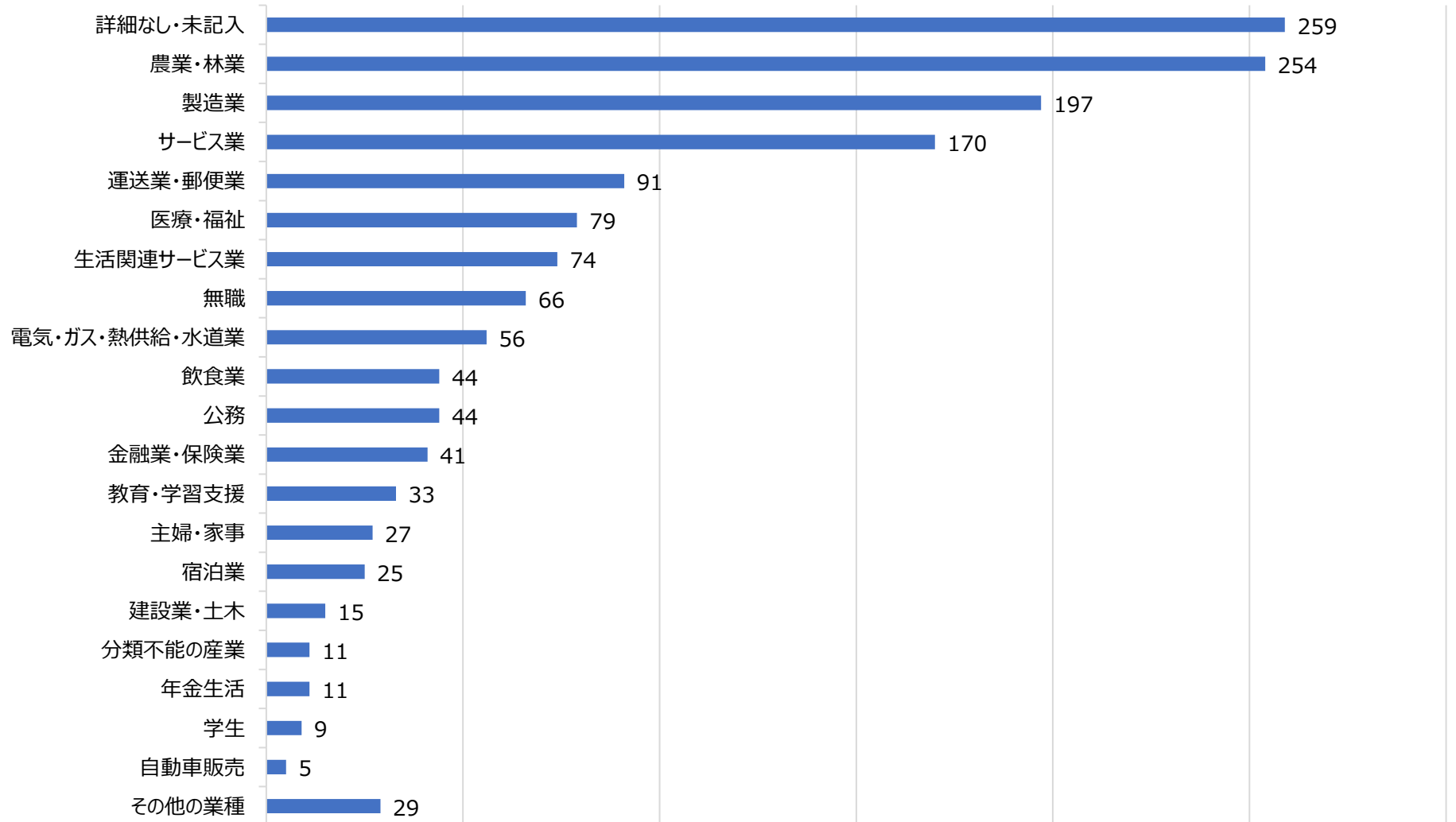
仙台市	21
栗原市	12
加美町	11
美里町	7
涌谷町	5
利府町	4
登米市	4
色麻町	3
気仙沼市	1
石巻市	1
東松島市	1
富谷市	1



# 【問 1】あなたについて教えてください

実施期間：令和6年8月1日～令和6年8月23日  
配布方法：38,100部折込  
折込地域：大崎市内  
折込媒体：河北、読売、朝日、毎日、日経、産経、大崎タイムス  
回答方法：用紙記入、webフォーム  
回答件数：1,541件（内web72件、無効扱い1件）  
調査：宮城県議会議員 さとう 仁一

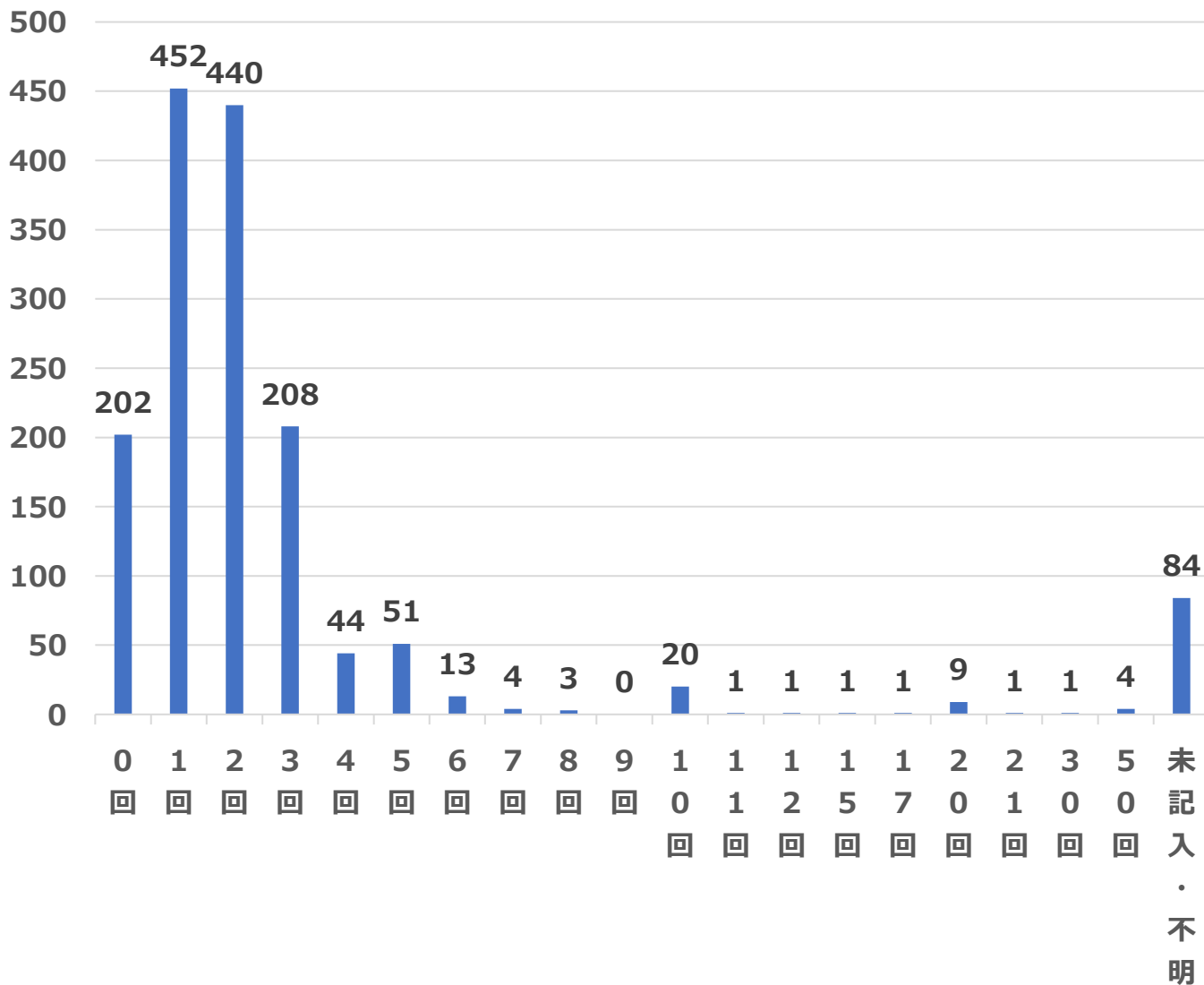
## C、職業



## 【問2】これまでのあなたの県内での主な宿泊利用 (旅行・ビジネス・保養など) について教えてください

実施期間：令和6年8月1日～令和6年8月23日  
 配布方法：38,100部折込  
 折込地域：大崎市内  
 折込媒体：河北、読売、朝日、毎日、日経、産経、大崎タイムス  
 回答方法：用紙記入、webフォーム  
 回答件数：1,541件（内web72件、無効扱い1件）  
 調査：宮城県議会議員 さとう 仁一

### A、宿泊回数（1年間に 回）

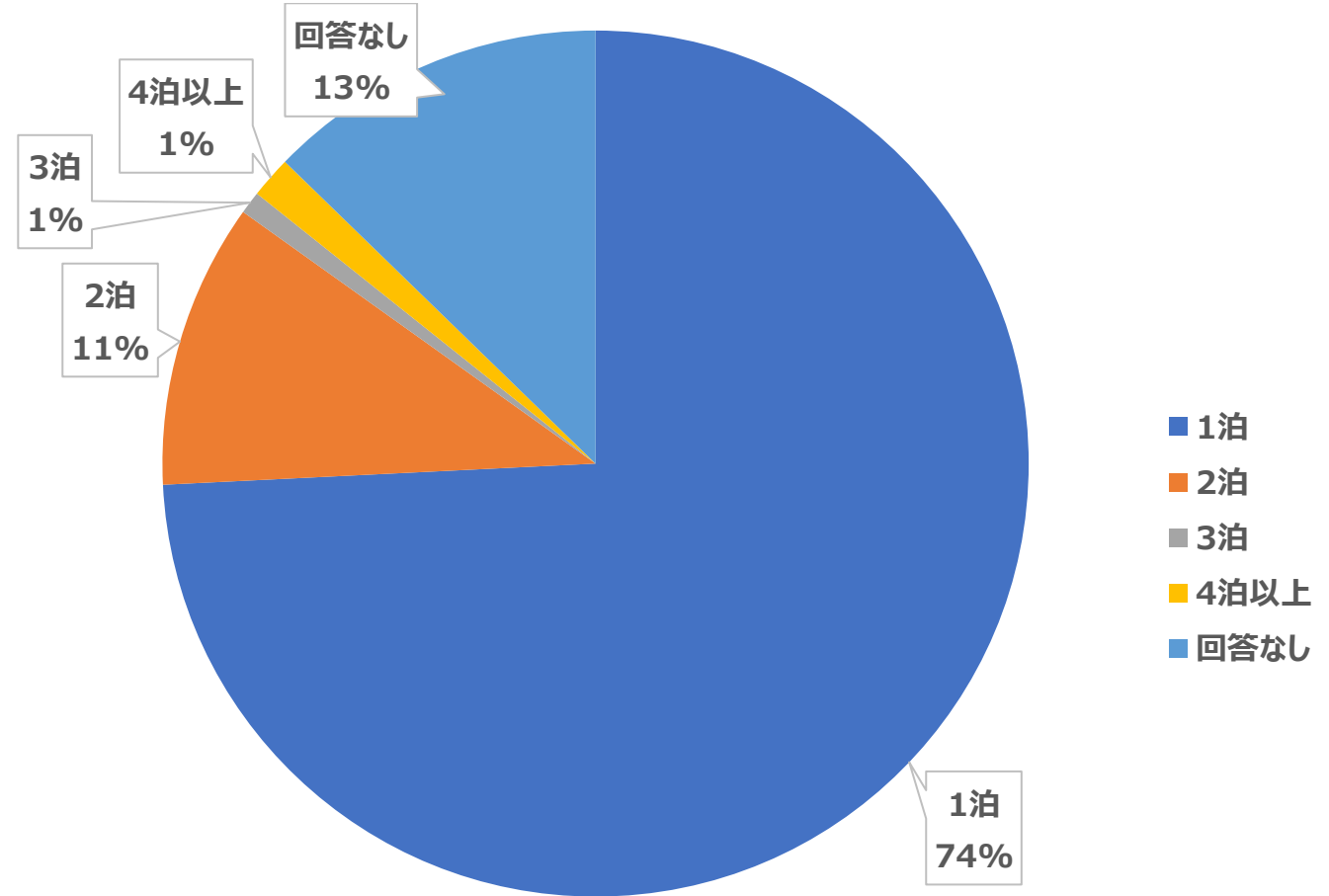


## 【問2】これまでのあなたの県内での主な宿泊利用 (旅行・ビジネス・保養など) について教えてください

実施期間：令和6年8月1日～令和6年8月23日  
配布方法：38,100部折込  
折込地域：大崎市内  
折込媒体：河北、読売、朝日、毎日、日経、産経、大崎タイムス  
回答方法：用紙記入、webフォーム  
回答件数：1,541件（内web72件、無効扱い1件）  
調査：宮城県議会議員 さとう 仁一

### B、1回当たりの宿泊日数

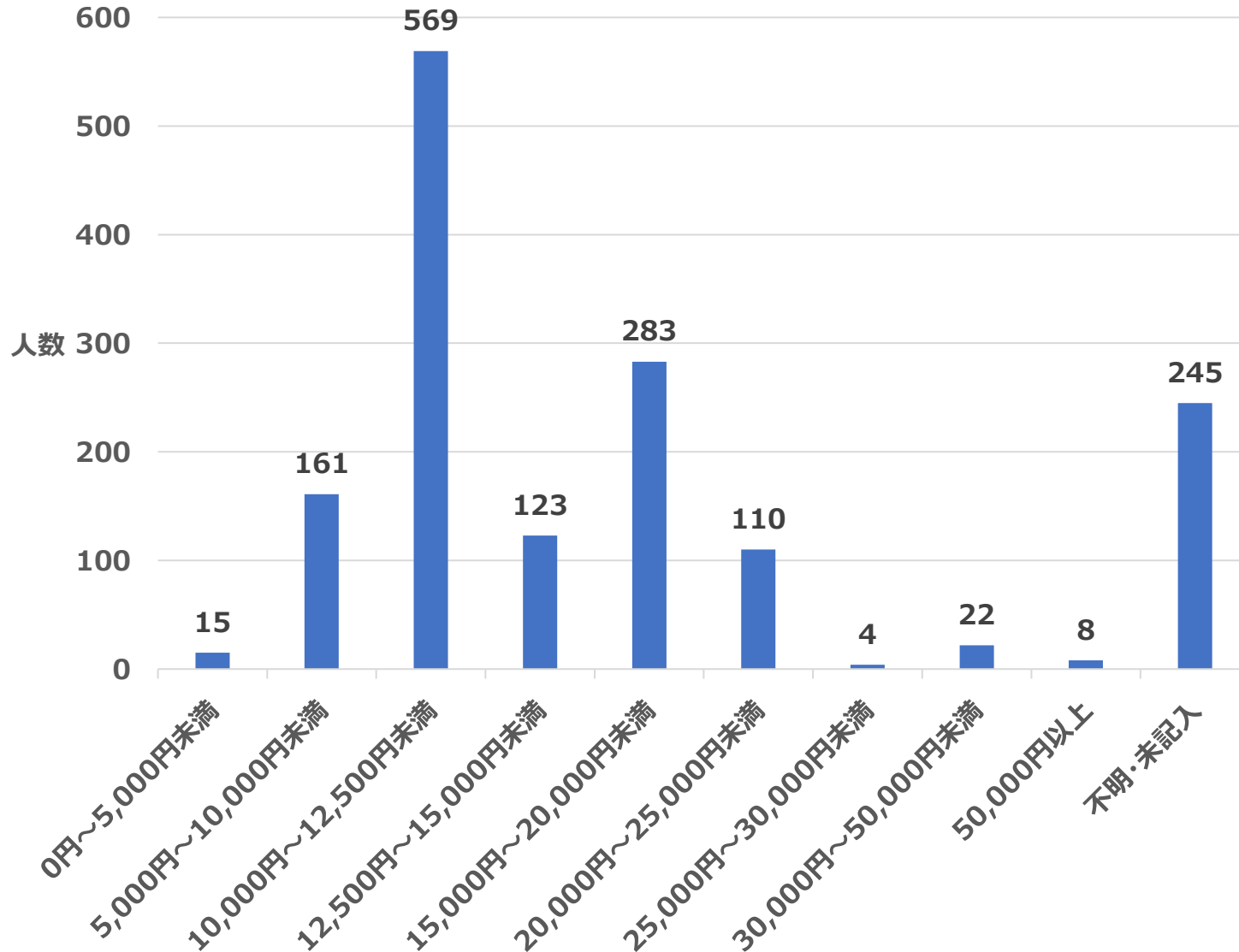
1泊	1,143人
2泊	164人
3泊	13人
4泊以上	24人
回答なし	196人



## 【問2】これまでのあなたの県内での主な宿泊利用 (旅行・ビジネス・保養など) について教えてください

実施期間：令和6年8月1日～令和6年8月23日  
配布方法：38,100部折込  
折込地域：大崎市内  
折込媒体：河北、読売、朝日、毎日、日経、産経、大崎タイムス  
回答方法：用紙記入、webフォーム  
回答件数：1,541件（内web72件、無効扱い1件）  
調査：宮城県議会議員 さとう 仁一

### C、1回当たりの宿泊料金の予算（ひとり 円）



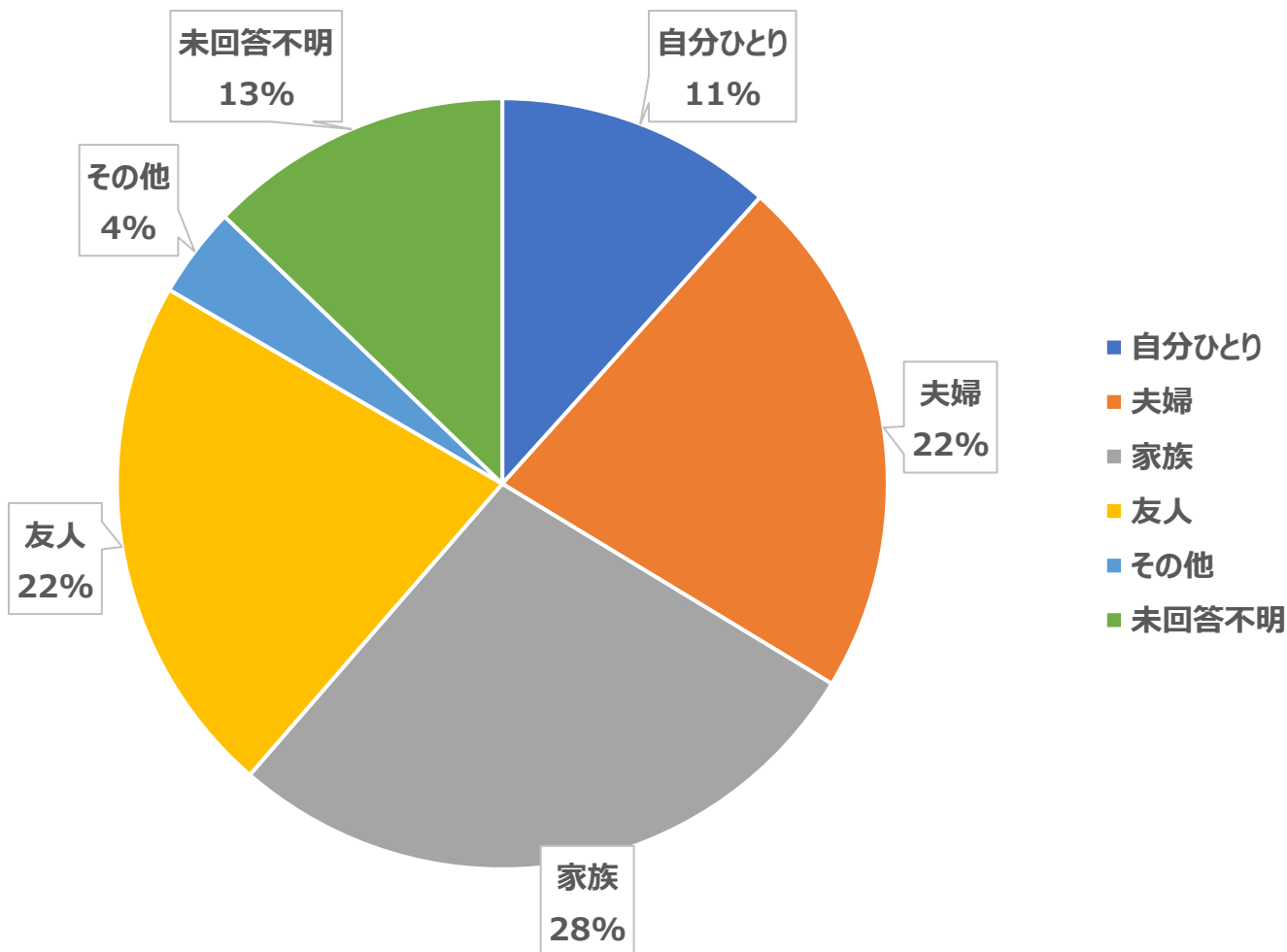
## 【問2】これまでのあなたの県内での主な宿泊利用 (旅行・ビジネス・保養など) について教えてください

実施期間：令和6年8月1日～令和6年8月23日  
 配布方法：38,100部折込  
 折込地域：大崎市内  
 折込媒体：河北、読売、朝日、毎日、日経、産経、大崎タイムス  
 回答方法：用紙記入、webフォーム  
 回答件数：1,541件（内web72件、無効扱い1件）  
 調査：宮城県議会議員 さとう 仁一

### D、宿泊時の同行者（複数回答可）

自分ひとり	224人
夫婦	423人
家族	532人
友人	423人
その他	73人
不明・未回答	246人

\* その他記入あり  
 ・各種団体  
 ・ビジネス



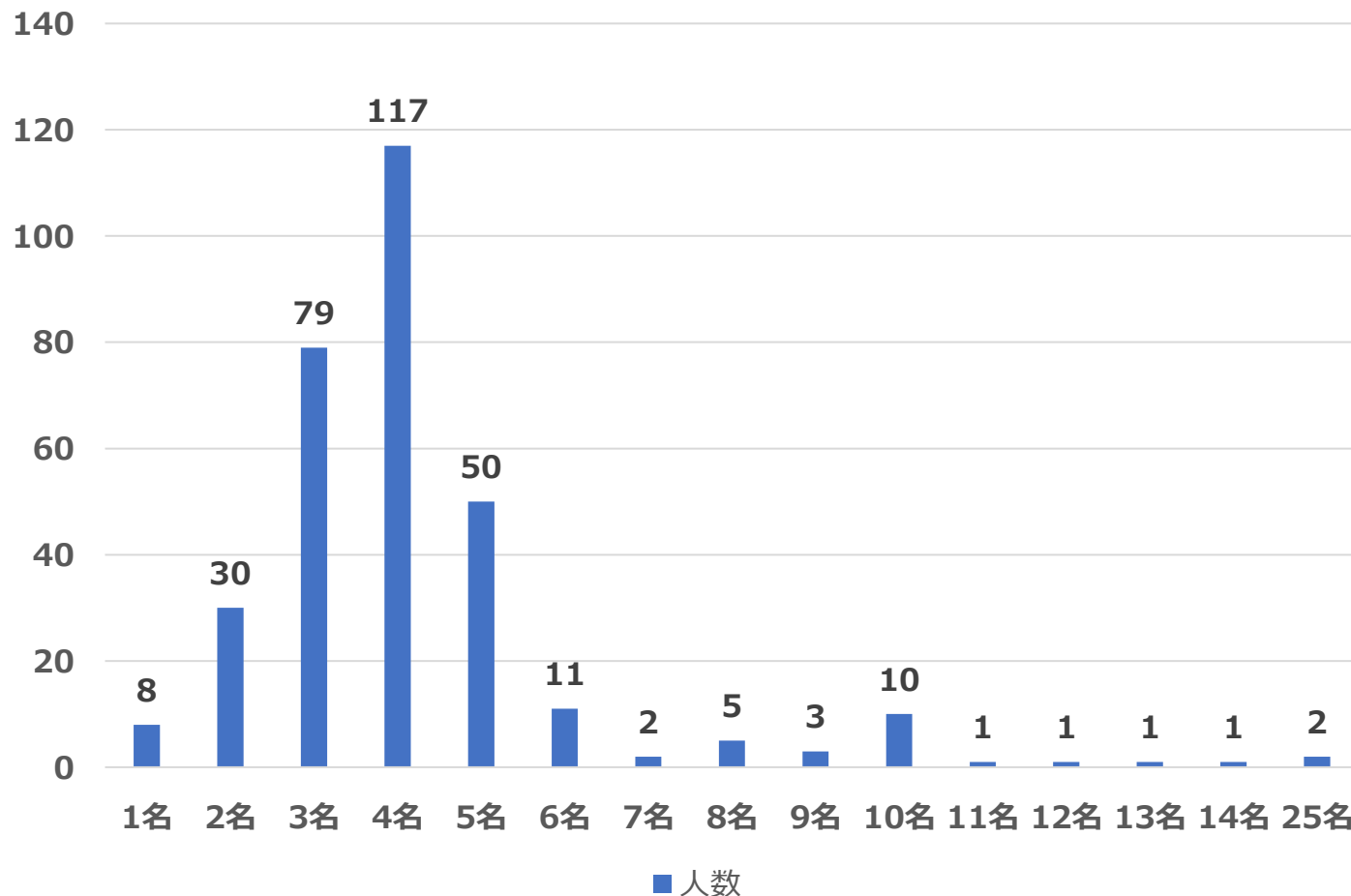


## 【問2】これまでのあなたの県内での主な宿泊利用 (旅行・ビジネス・保養など) について教えてください

実施期間：令和6年8月1日～令和6年8月23日  
 配布方法：38,100部折込  
 折込地域：大崎市内  
 折込媒体：河北、読売、朝日、毎日、日経、産経、大崎タイムス  
 回答方法：用紙記入、webフォーム  
 回答件数：1,541件（内web72件、無効扱い1件）  
 調査：宮城県議会議員 さとう 仁一

### D 補足1 「家族」で（ ）名

1名	8人
2名	30人
3名	79人
4名	117人
5名	50人
6名	11人
7名	2人
8名	5人
9名	3人
10名	10人
11名	1人
12名	1人
13名	1人
14名	1人
25名	2人

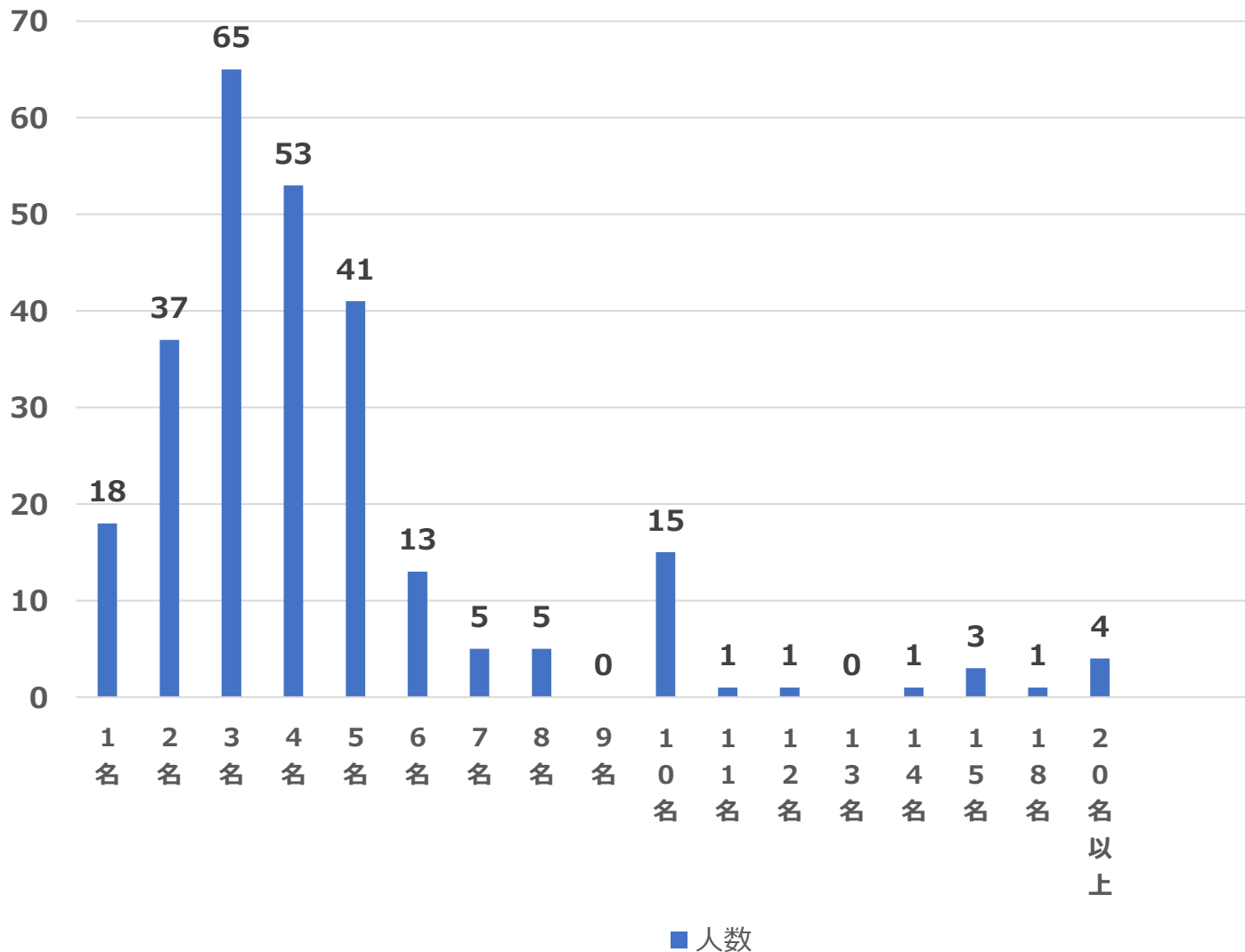


## 【問2】これまでのあなたの県内での主な宿泊利用 (旅行・ビジネス・保養など) について教えてください

実施期間：令和6年8月1日～令和6年8月23日  
 配布方法：38,100部折込  
 折込地域：大崎市内  
 折込媒体：河北、読売、朝日、毎日、日経、産経、大崎タイムス  
 回答方法：用紙記入、webフォーム  
 回答件数：1,541件（内web72件、無効扱い1件）  
 調査：宮城県議会議員 さとう 仁一

### D 補足2 「友人」で（ ）名

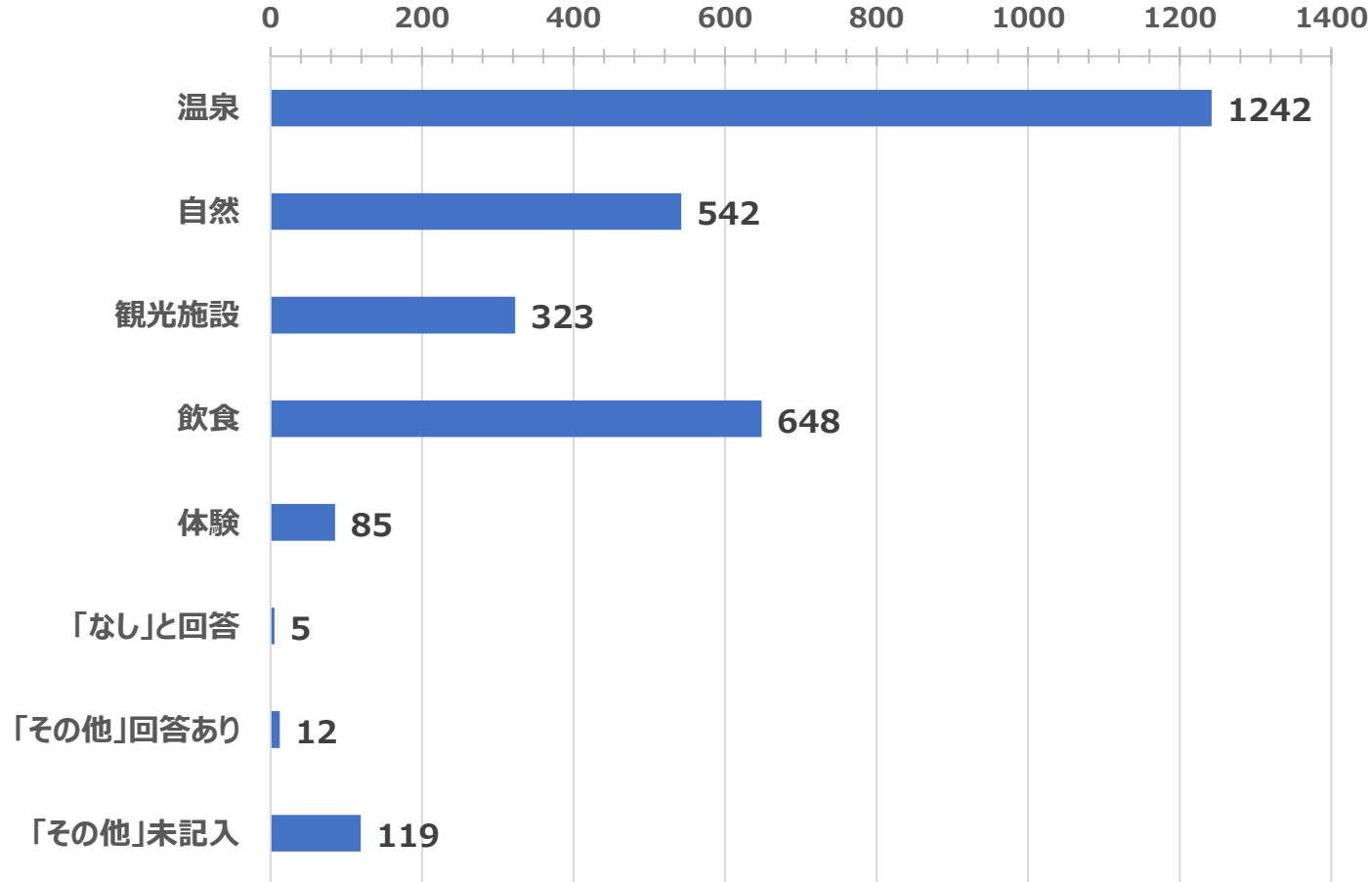
1名	18人
2名	37人
3名	65人
4名	53人
5名	41人
6名	13人
7名	5人
8名	5人
9名	0人
10名	15人
11名	1人
12名	1人
13名	0人
14名	1人
15名	3人
18名	1人
20名以上	4人



## 【問2】これまでのあなたの県内での主な宿泊利用 (旅行・ビジネス・保養など) について教えてください

### E 宮城県の観光資源で魅力と思うのは (複数回答可)

実施期間：令和6年8月1日～令和6年8月23日  
配布方法：38,100部折込  
折込地域：大崎市内  
折込媒体：河北、読売、朝日、毎日、日経、産経、大崎タイムス  
回答方法：用紙記入、webフォーム  
回答件数：1,541件 (内web72件、無効扱い1件)  
調査：宮城県議会議員 さとう 仁一



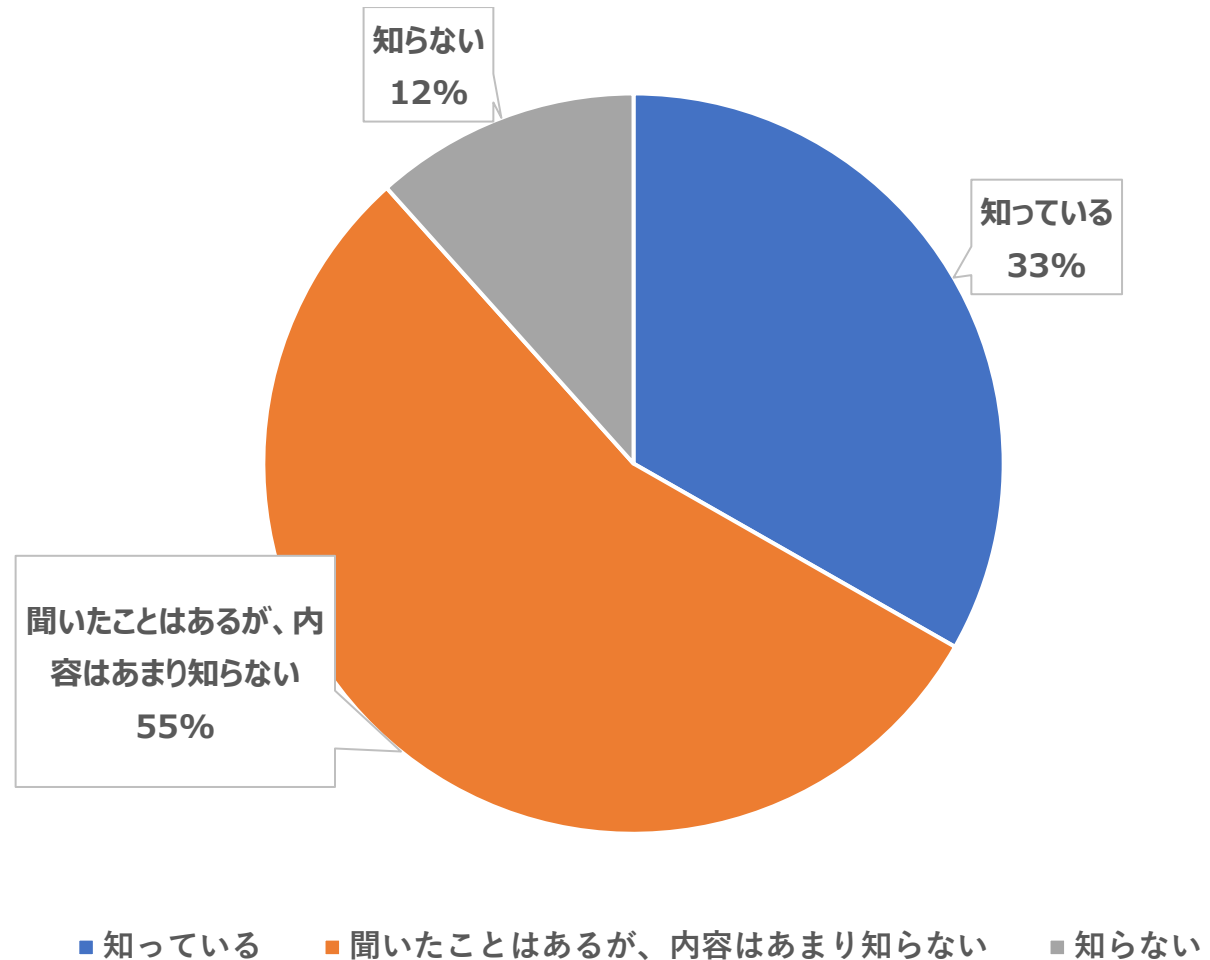
#### ◆「その他」記入回答あり

- ・楽天モバイルパーク
- ・スポーツ (野球など)
- ・イベント
- ・仕事
- ・実家・帰省

### 【問3】宿泊税について知っていますか

実施期間：令和6年8月1日～令和6年8月23日  
配布方法：38,100部折込  
折込地域：大崎市内  
折込媒体：河北、読売、朝日、毎日、日経、産経、大崎タイムス  
回答方法：用紙記入、webフォーム  
回答件数：1,541件（内web72件、無効扱い1件）  
調査：宮城県議会議員 さとう 仁一

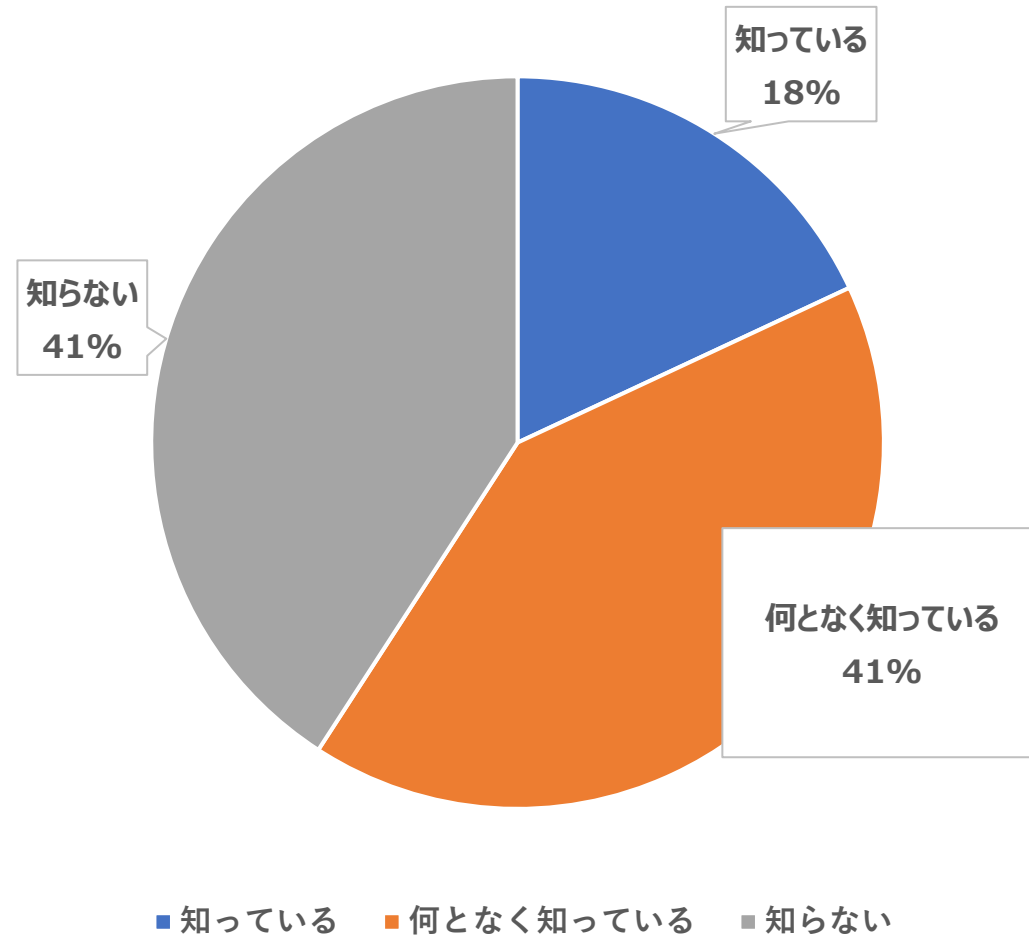
知っている	512人
聞いたことはあるが、内容はあまり知らない	849人
知らない	179人



## 【問4】宿泊税を導入する理由について知っていますか

実施期間：令和6年8月1日～令和6年8月23日  
配布方法：38,100部折込  
折込地域：大崎市内  
折込媒体：河北、読売、朝日、毎日、日経、産経、大崎タイムス  
回答方法：用紙記入、webフォーム  
回答件数：1,541件（内web72件、無効扱い1件）  
調査：宮城県議会議員 さとう 仁一

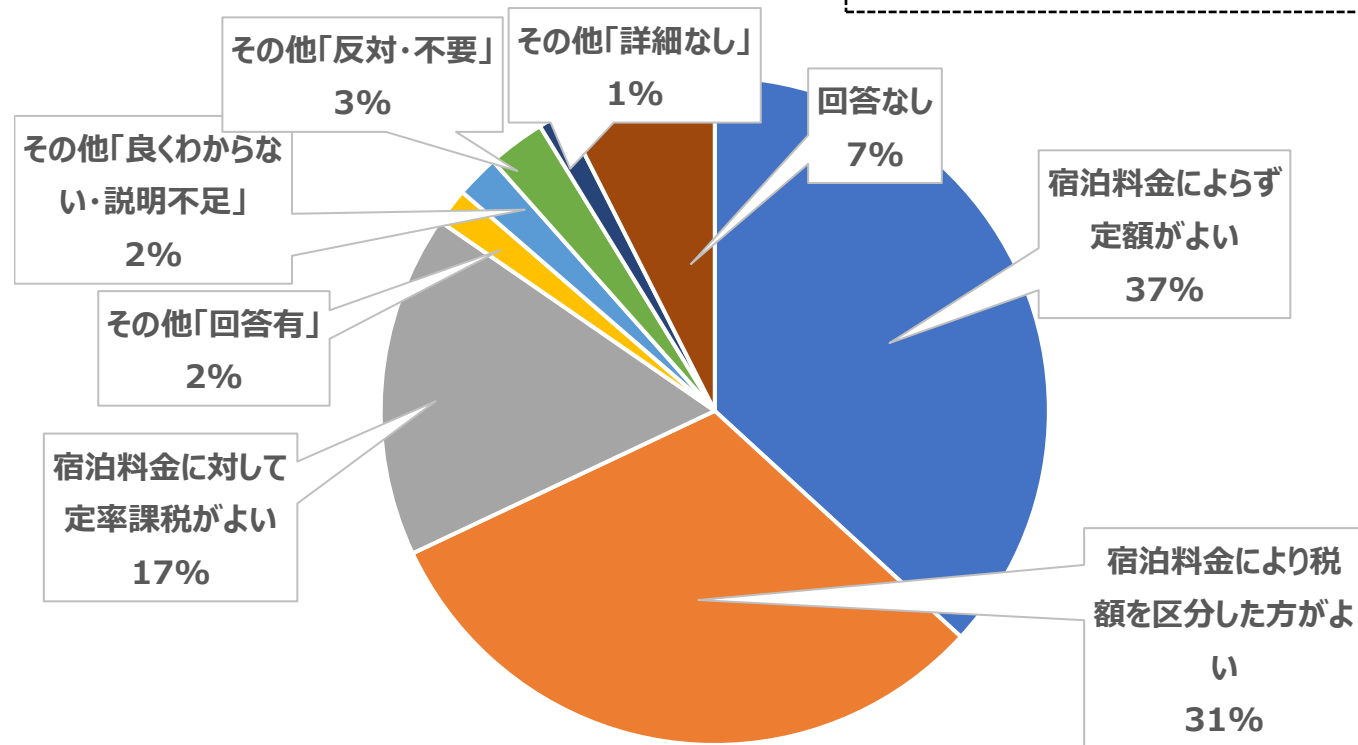
知っている	278人
何となく知っている	633人
知らない	629人



## 【問5】料金別の税導入の場合、その制度について伺います

実施期間：令和6年8月1日～令和6年8月23日  
 配布方法：38,100部折込  
 折込地域：大崎市内  
 折込媒体：河北、読売、朝日、毎日、日経、産経、大崎タイムス  
 回答方法：用紙記入、webフォーム  
 回答件数：1,541件（内web72件、無効扱い1件）  
 調査：宮城県議会議員 さとう 仁一

宿泊料金によらず定額がよい	567人
宿泊料金により税額を区分した方がよい	480人
宿泊料金に対して定率課税がよい	256人
その他「回答あり」	27人
その他「よくわからない・説明不足」	32人
その他「反対・不要」	43人
その他「詳細なし」	20人
回答なし	115人



### ◆「その他」記入回答あり

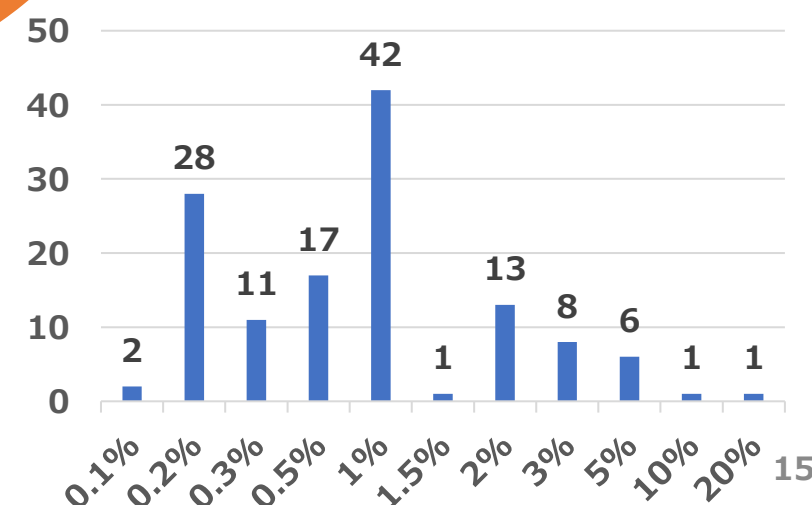
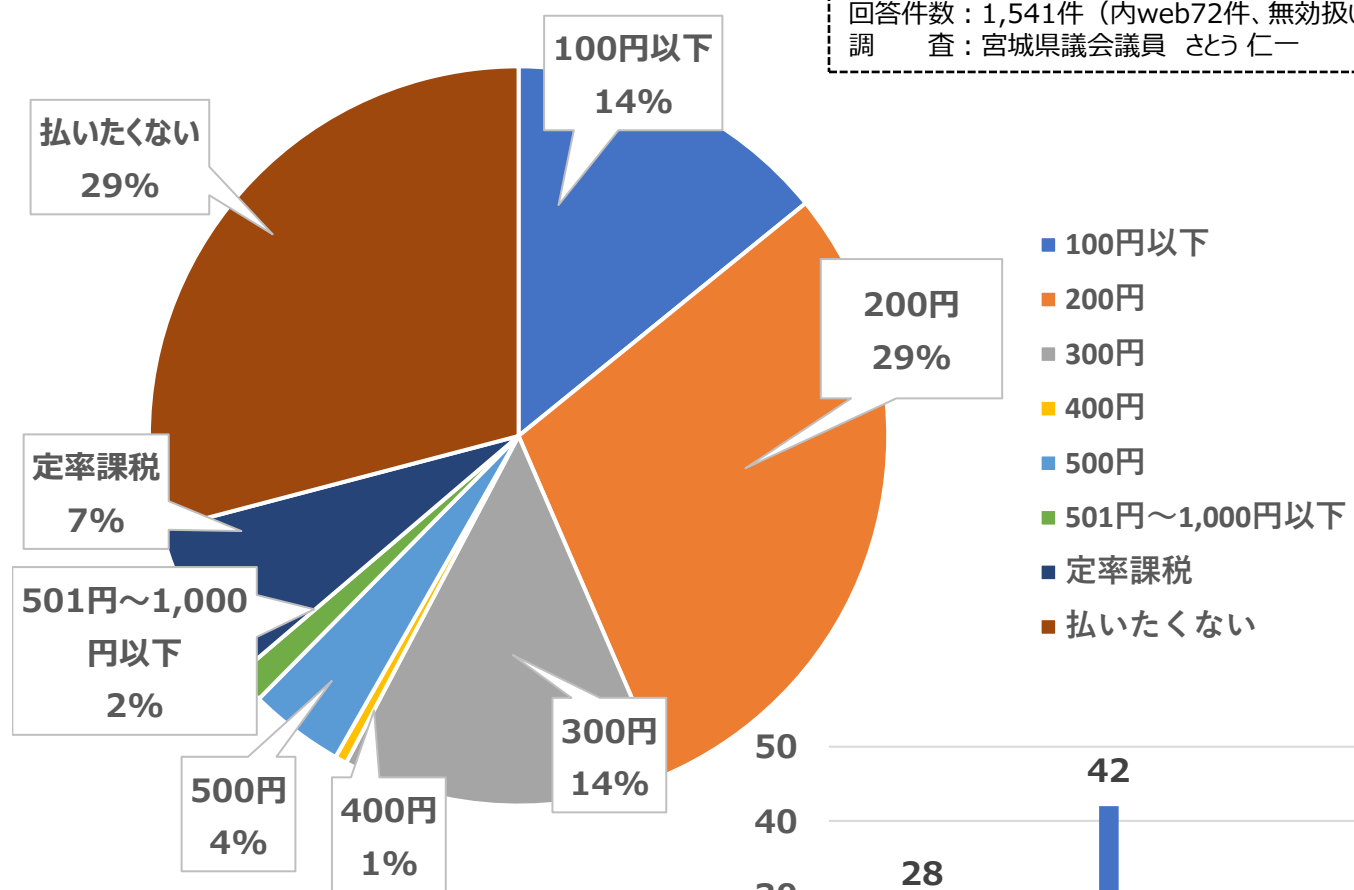
- ・北は北海道南は九州色々違いが出てくると思います、宮城県においてははにぎわってる地域あるいは人も来ない観光地。今のままで良いと思います。
- ・1泊三万円以上など、贅沢な宿泊者からのみ5%～10%程度を取る
- ・宿泊の理由により税額を区分した方がよい(修学旅行の宿泊税は免除にするなど)
- ・目的や金額に応じた方が・・・
- ・課税したら利用しない
- ・何回も泊まるわけでもない
- ・入湯税払っているよ。

- ・新税金でなく、現有財源で知恵を出す。
- ・どの位の財源を考えているのか？
- ・税導入ありきの進め方が納得いかない
- ・湯治、長期宿泊だから
- ・財源確保が安易である
- ・宿泊者の公平性確保の事
- ・県と市町村の調整必要
- ・使用目的と必要財源の内容不明。
- ・湯治できなくなるね。日帰りだけかな？
- ・増収手段にしないでください。
- ・必要背景が感じません。
- ・困ったことだよ。
- ・湯治から日帰りになるよ。
- ・東北地方との連携が望ましい。
- ・目的が間違っている。
- ・子育て世代は困ります。
- ・物価値上がり、全て高止まりです。
- ・旅行を増やせない。
- ・長期連泊しづらい

# 【問6】宿泊税について、望ましいと思う課税額の上限を教えてください

実施期間：令和6年8月1日～令和6年8月23日  
 配布方法：38,100部折込  
 折込地域：大崎市内  
 折込媒体：河北、読売、朝日、毎日、日経、産経、大崎タイムス  
 回答方法：用紙記入、webフォーム  
 回答件数：1,541件（内web72件、無効扱い1件）  
 調査：宮城県議会議員 さとう 仁一

100円以下	218人
200円	452人
300円	219人
400円	8人
500円	64人
501円～1,000円以下	21人
定率課税	110人
払いたくない	448人

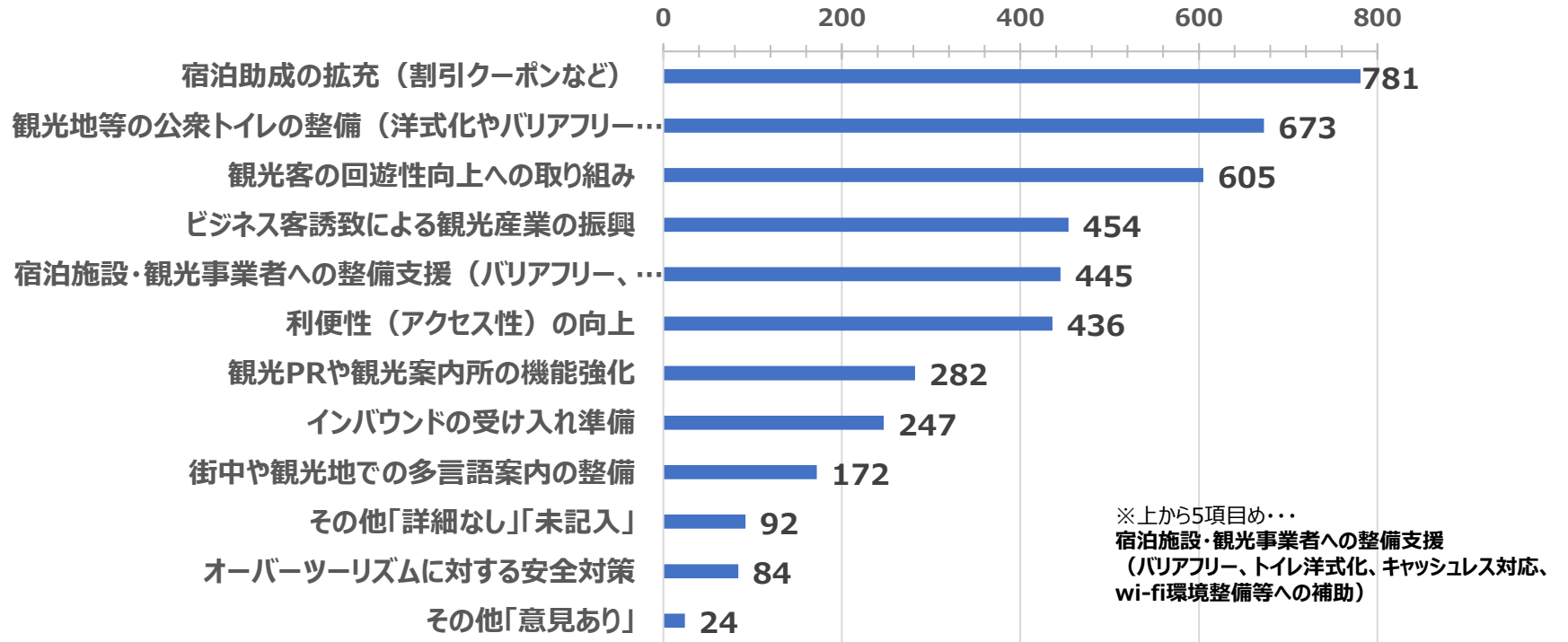


◆定率課税回答者の税率（ ）%

0.1%	0.2%	0.3%	0.5%	1%	1.5%	2%	3%	5%	10%	20%
2人	28人	11人	17人	42人	1人	13人	8人	6人	1人	1人

# 【問7】宿泊税を活用して、充実してほしいものを教えてください（複数回答可）

実施期間：令和6年8月1日～令和6年8月23日  
 配布方法：38,100部折込  
 折込地域：大崎市内  
 折込媒体：河北、読売、朝日、毎日、日経、産経、大崎タイムス  
 回答方法：用紙記入、webフォーム  
 回答件数：1,541件（内web72件、無効扱い1件）  
 調査：宮城県議会議員 さとう 仁一



## ◆その他記入あり「提案」

- ・アンテナショップの運営
- ・周辺環境の整備を含めた観光地としての魅力の向上に役立てほしい
- ・宿泊業者のセンスアップ、宿泊施設の美化、高級化
- ・個人や組合単位ではできないその地域に足りない支援をする事
- ・過疎化により老朽化した設備の改修と雑木林の整備
- ・観光地および観光地周辺の環境整備。雑草等がひどく、古びた観光地の印象が強い

- ・子供が遊べる場所がほしい／子供とともに遊べる空間施設の充実
- ・日本文化の体験型サービス。
- ・外国人にお願いしてインバウンド観光を充実して！
- ・イベント企画を増やす／イベント多く企画
- ・二次交通の接続性充実
- ・とてもきれいなトイレ、カフェなみにきれいなトイレ、鳴子や地域色を出したトイレ

## ◆その他あり「意見」

- ・何に使っているかわからない、見えないと思う
- ・新たな税金を導入するのではなく 現行の予算内で工夫してほしい
- ・現行の施策で不十分なものは何か、この税はなぜ考えられたのか
- ・長期宿泊を大切に
- ・思いめぐらしのおもてなし
- ・税と言うマイナスイメージが逆効果になりそう
- ・不用／払いたくないの回答で特になし
- ・観光業（レジャーなど）の広がりを期待する
- ・宿泊税を導入を前提としたアンケートみたいで